



**Kronisk ødem,
kompressionsbehandling,
strømper, bevillinger mm**

Kronisk ødem, kompressionsbehandling, strømper og bevillinger mm

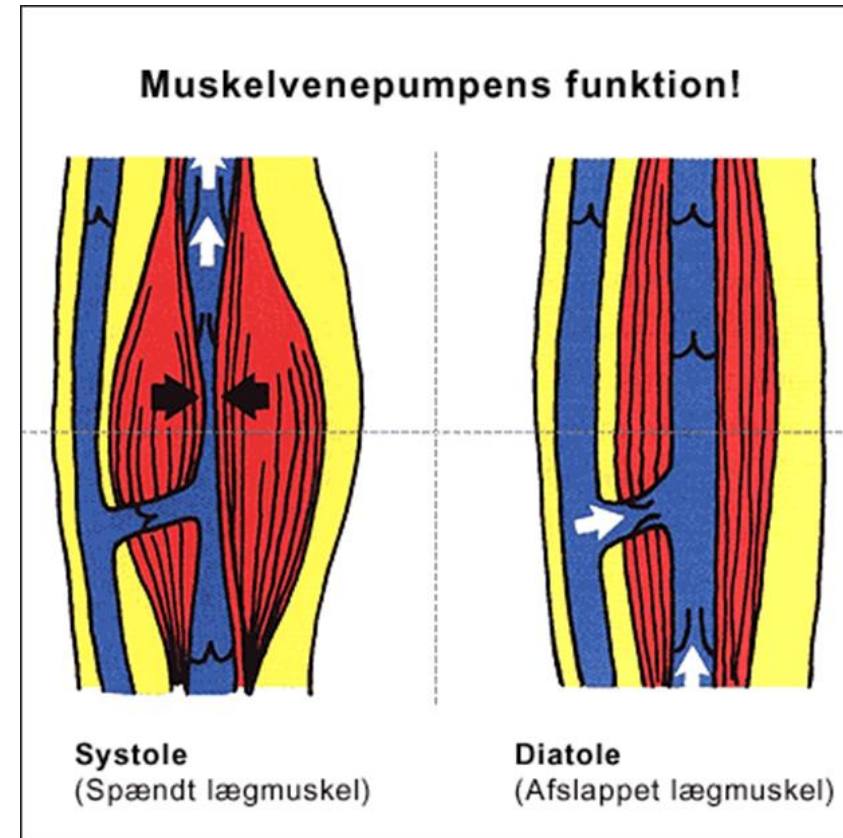
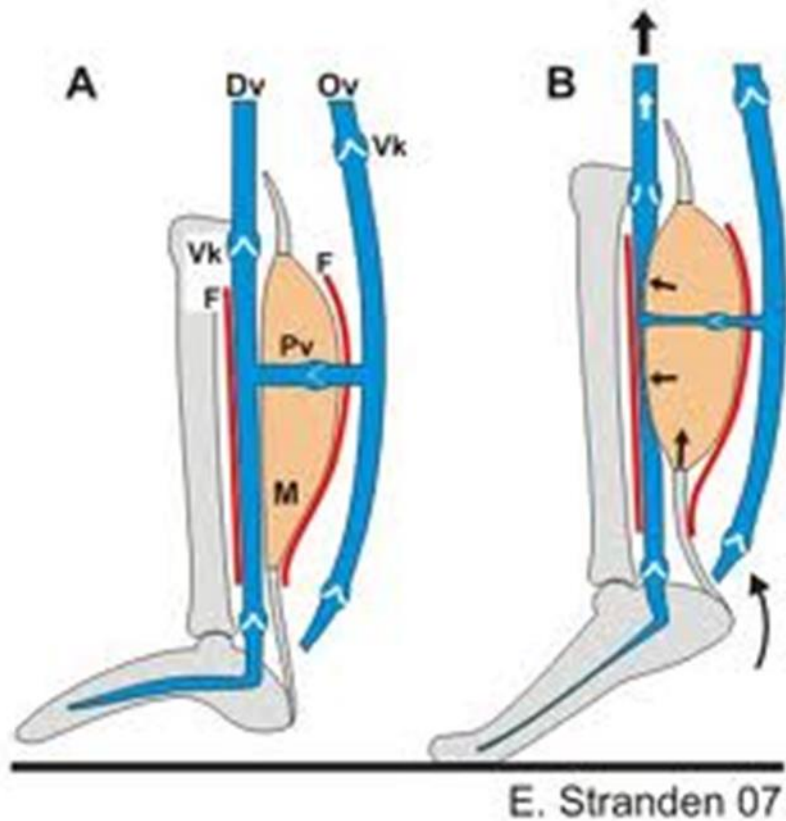


Kronisk ødem

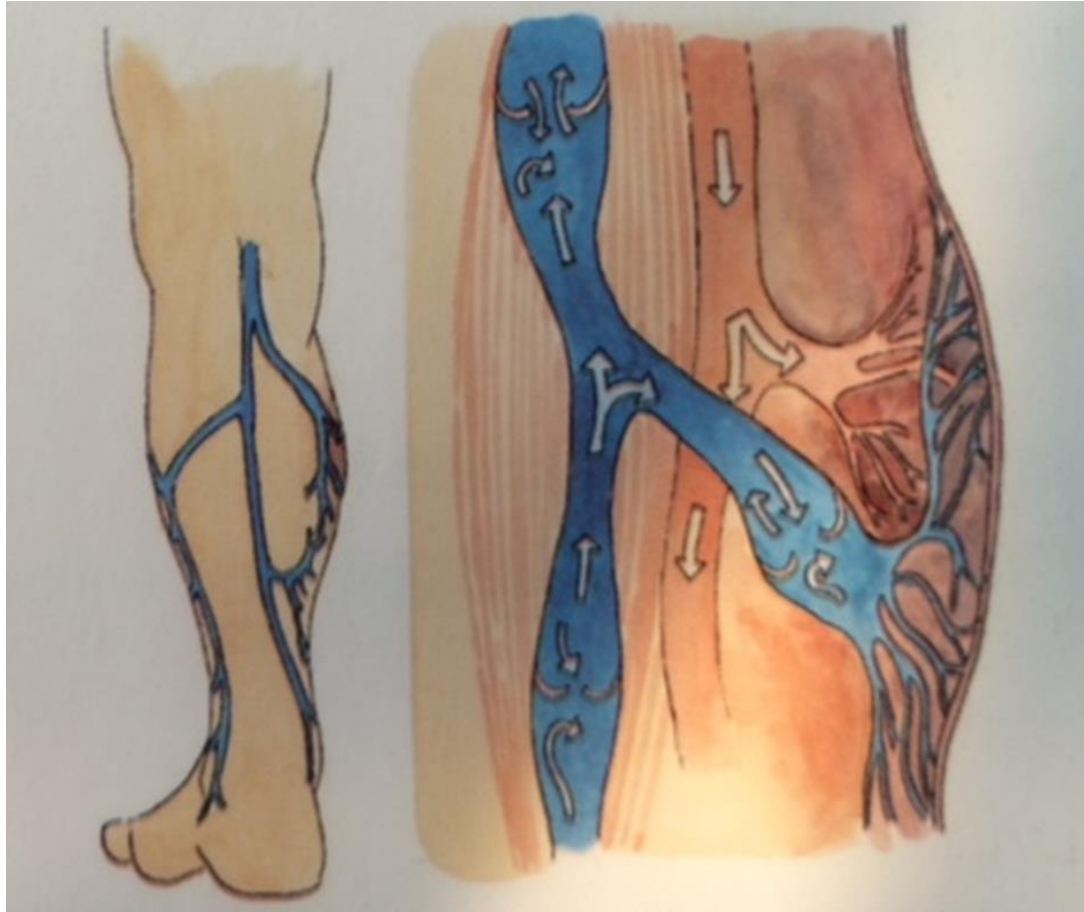
- Kronisk ødem defineres som ødem i mere end 3 måneder pga sygdomme idet venøse eller lymfatiske system.
 - Venøs Insufficiens
 - Lymfødem
 - Lipødem

Muskelvenepumpen

er grundlæggende for blodets tilbageførsel fra benene



Venøs insufficiens



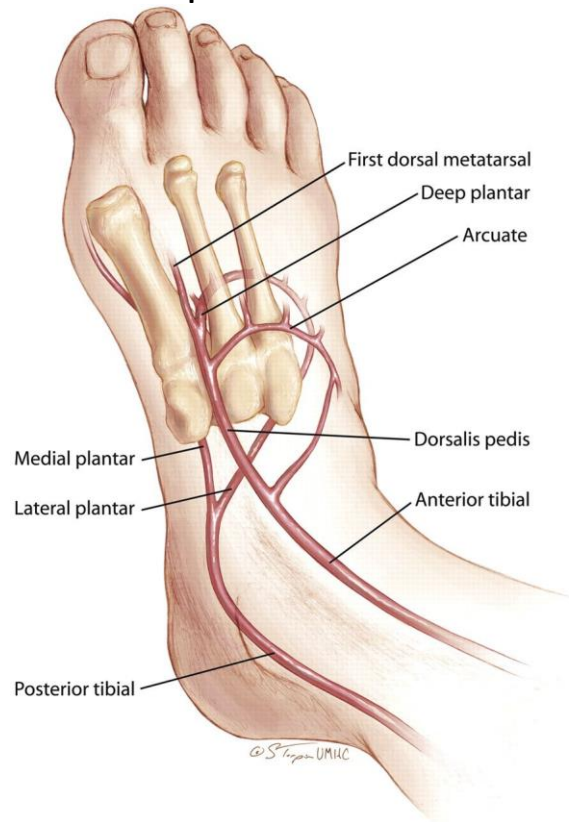
- Årsager:
 - venepumpen virker ikke eller kun delvist
 - Veneklapper mangler eller er ødelagt pga. evt. blodprop eller tromboser
 - Svaghed i venevæv
 - Varicer
 - Arvelig sygdom



Diagnostisering.

Tåtryksmåling (normale værdier over 50 mmHg, kritisk under 30 mmHg)

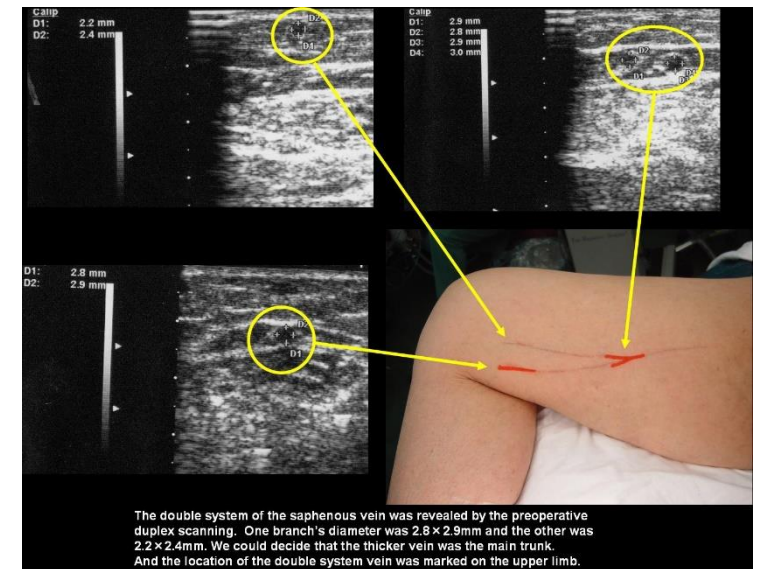
Føle fodpuls



ABI

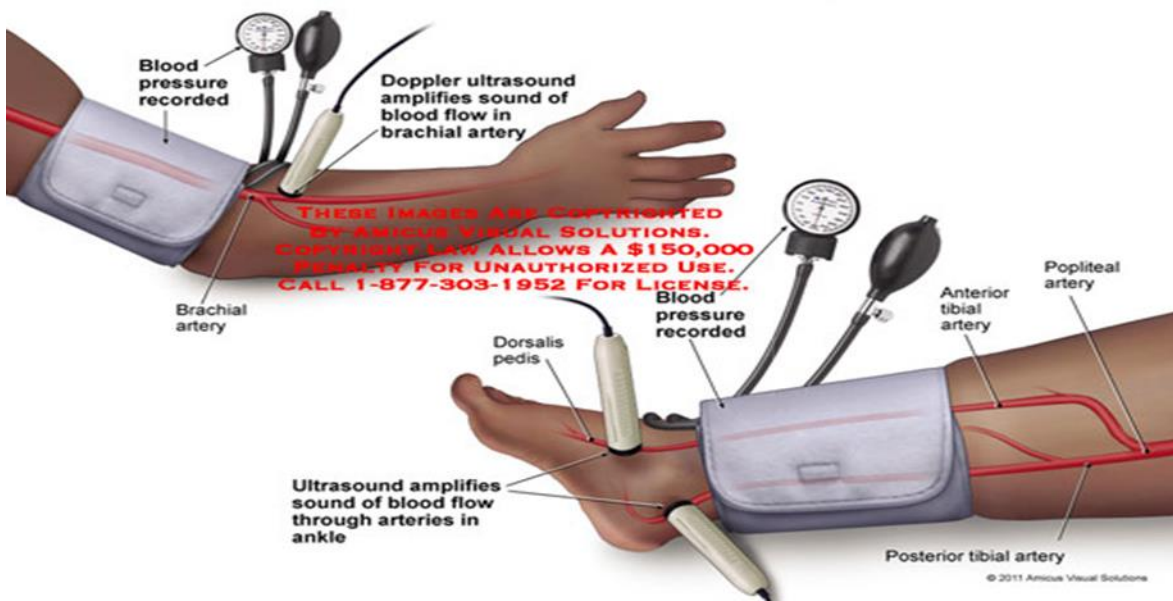


Duplex scanning



ABI

ABI (Ankle Brachial Index)



højeste ANKLE-systolisk tryk

$$ABI = \frac{\text{-----}}{\text{-----}}$$

højeste ARM (brachial) systolisk tryk

ABPI (Ankle-Brachial Pressure Index)

		brachial systolic pressure (mmHg)											
		100	110	120	130	140	150	160	170	180	190	200	
ankle systolic pressure (mmHg)	20	0.20	0.18	0.17	0.15	0.14	0.13	0.13	0.12	0.11	0.11	0.10	very severe ischemia
	30	0.30	0.27	0.25	0.23	0.21	0.20	0.19	0.18	0.17	0.16	0.15	very severe ischemia
	40	0.40	0.36	0.33	0.31	0.29	0.27	0.25	0.24	0.22	0.21	0.20	very severe ischemia
	50	0.50	0.45	0.42	0.38	0.36	0.33	0.31	0.29	0.28	0.26	0.25	very severe ischemia
	60	0.60	0.55	0.50	0.46	0.43	0.40	0.38	0.35	0.33	0.32	0.30	very severe ischemia
	70	0.70	0.64	0.58	0.54	0.50	0.47	0.45	0.41	0.39	0.37	0.35	severe ischemia
	80	0.80	0.73	0.67	0.62	0.57	0.53	0.50	0.47	0.44	0.42	0.40	severe ischemia
	90	0.90	0.82	0.75	0.69	0.64	0.60	0.56	0.53	0.50	0.47	0.45	severe ischemia
	100	1.00	0.91	0.83	0.77	0.71	0.67	0.63	0.59	0.56	0.53	0.50	moderate ischemia
	110	1.10	1.00	0.92	0.85	0.79	0.73	0.69	0.65	0.61	0.58	0.55	moderate ischemia
	120	1.20	1.09	1.00	0.92	0.86	0.80	0.75	0.71	0.67	0.63	0.60	moderate ischemia
130	1.30	1.18	1.08	1.00	0.93	0.87	0.81	0.76	0.72	0.68	0.65	mild ischemia	
140	1.40	1.27	1.17	1.08	1.00	0.93	0.88	0.82	0.78	0.74	0.70	mild ischemia	
150	1.50	1.36	1.25	1.15	1.07	1.00	0.94	0.88	0.83	0.79	0.75	mild ischemia	
160	1.60	1.45	1.33	1.23	1.14	1.07	1.00	0.94	0.89	0.84	0.80	normal	
170	1.70	1.55	1.42	1.31	1.21	1.13	1.06	1.00	0.94	0.89	0.85	normal	
180	1.80	1.64	1.50	1.38	1.29	1.20	1.13	1.06	1.00	0.95	0.90	normal	
190	1.90	1.73	1.58	1.46	1.36	1.27	1.19	1.12	1.06	1.00	0.95	normal	
200	2.00	1.82	1.67	1.54	1.43	1.33	1.25	1.18	1.11	1.05	1.00	normal	

Use this table as a guide to interpret ABPI values in relation to compression.

- ABPI < 0.5: Very severe and severe ischemia**
Compression should not be used
- ABPI 0.5 - 0.8: Moderate and mild ischemia**
3M™ Coban™ 2 Layer Lite Compression System
- ABPI = 0.8: Normal**
3M™ Coban™ 2 Layer Lite Compression System,
3M™ Coban™ 2 Layer Compression System

Position Statement on the Use of the Ankle Brachial Index in the Evaluation of Patients with Peripheral Vascular Disease. A Consensus Statement Developed by the Standards Division of the Society of Interventional Radiology. ABIs as high as 1.10 are normal; abnormal values are those less than 1.0. The majority of patients with claudication have ABIs ranging from 0.5 to 0.9. Rest pain or severe ischemia typically occurs with an ABI lower than 0.50. Ischemia lower than 0.20 is associated with ischemic or gangrenous ulcers. Source: J. Vasc Med Biol. 2002; 14:238P.



	Vurdering	Kompression
Palpabel fodpuls	Normalt kredsløb	Kan anvendes frit
Indeks 0,9 – 1,2	Normal området for ABI	Kan anvendes frit
Indeks 0,8 - 0,9	Let arteriel insufficiens	Kan anvendes frit
Indeks 0,5 – 0,8	Arteriel insufficiens Kontakt karkirurg	Kan anvendes med omtanke evt. reduceret tryk
Indeks < 0,5	Svær arteriel insufficiens Kontakt karkirurg	Ofte kontraindiceret – og kun anvendelse med reduceret tryk
Indeks > 1,2	Stive kar, obs Diabetes	Kan anvendes frit

Lymfødem

- Lymfødem er en kronisk hævelse, som kan ramme alle kropsdele, men dog oftest arme, hænder eller ben.
- Hævelsen skyldes dårligt afløb af væske gennem lymfesystemet.
- Kronisk ødem kan blandt andet resultere i ændret udseende, spændinger og smerter.
- Lymfødem kan ikke kureres, men kontrolleres, kontakt læge eller lymfeterapeut.
- www.dalyfo.dk



- Årsag
 - Primært
 - Medfødt fejl i lymfekarrene
 - Over- eller underudvikling af lymfekar eller lymfeknuder
 - Fortykkelse af lymfeknuder
 - Sekundært
 - Skader, hvorved lymfebaner eller -knuder beskadiges
 - Operationer, hvor der skal fjernes lymfeknuder, eller hvor lymfebaner skal gennembrydes (f.eks. brystoperation)
 - Betændelse som følge af vira, bakterier, svamp, etc.
 - Ubehandlet, kronisk venøs insufficiens
 - Tumorer, ondartede sygdomme, bestrålinger, infektioner, insektstik etc.
- Behandling
 - Kompression
 - bandagering

Lipødem

- Lipødem er en kronisk sygdom, der er karakteriseret ved en usædvanlig (uforholdsmæssig) og smertefuld ophobning af fedtceller, næsten udelukkende hos kvinder.
- Fedtvævet samles (symmetrisk) i depoter, oftest fra taljen og ned, men det kan også forekomme på armene.
- Lipødem kan ikke kureres.
- Lipødempatienter bliver ofte misforstået og får ikke den hjælp, der er nødvendig, da lipødem ofte forveksles med fedme.
- www.dalyfo.dk



Kilde: Juzo

- **Årsager:**
 - Arvelig medfødt
 - kan udløses i puberteten, graviditet, menopause af hormonændringer
 - Hormonbehandling
 - Traume
- **Behandling**
 - Kompression
 - Fysisk aktivitet
 - Stabil vægt

Behandling og forebyggelse.

- Kompression



Kompressionsbehandling

- Formålet er at formindske ødem
- Nedsætter hævelsen gennem øget vævstryk. Der trænger mindre væske ud i vævet fra kapillærerne
- Reducerer udspilingen af venerne, hjælper lægmusklen ved at danne en ydre "fascie" som musklerne kan arbejde imod.
- Bevirker at veneklapperne bliver partielt kompetente igen. På den måde mindskes tilbagestrømningen hvilket evt. kan modvirke dannelsen af varicer og ødem
- Formindsker vene diameteren hvilket øger blodstrømmens hastighed
- Er velgørende for patienten, da tyngde fornemmelsen lindres

- Kilde Christina Lindholm

Kontraindikationer

- akut hjerte-, lunge-, lever- eller nyresvigt
- Universelt ødem af anden årsag
- Iskæmi (tåtryk < 50 mmHg eller ABI < 0,5 mmHg)

- Forsigtighed ved
 - Neuropati
 - Iskæmi

Coban™ 2 Lite kompressionssystem

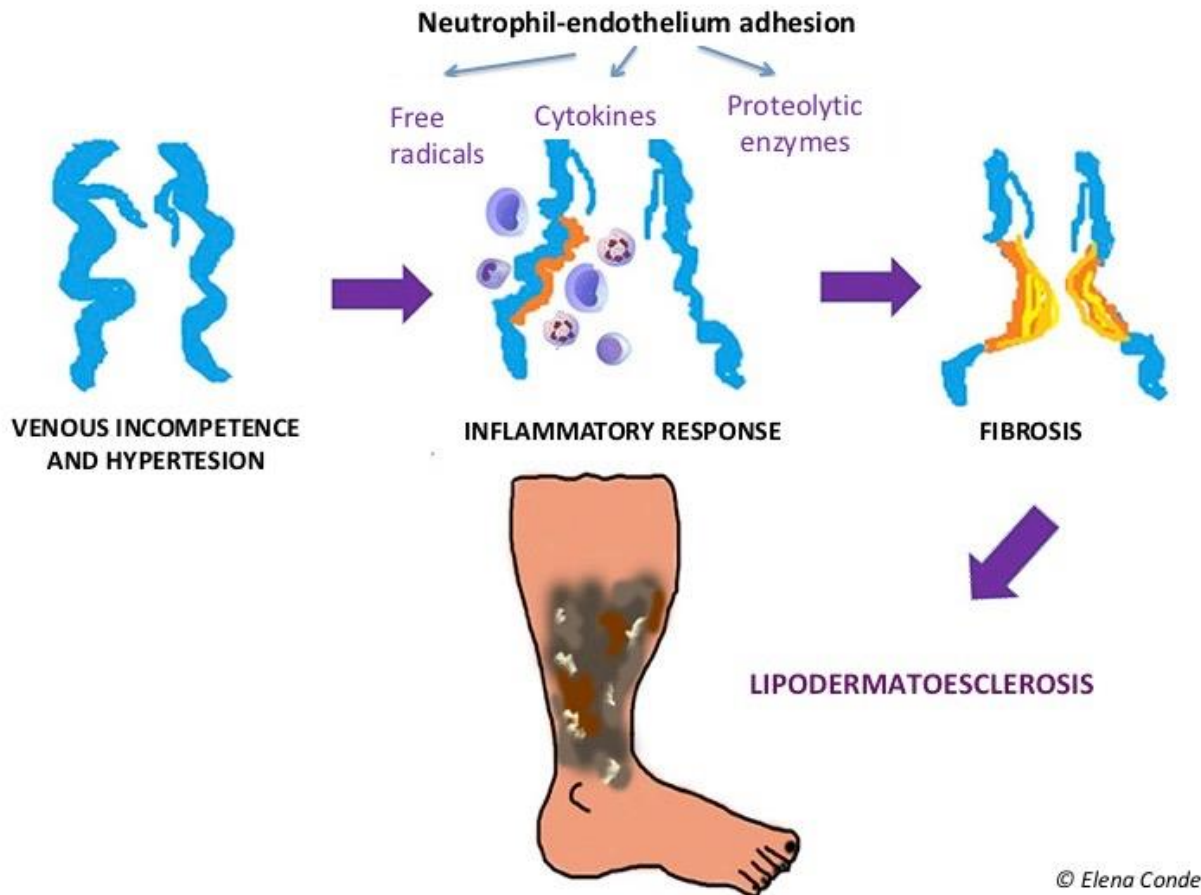
Coban™ 2 kompressionssystem



Coban™ 2 Lite kompressionssystem holdt pasformen længest

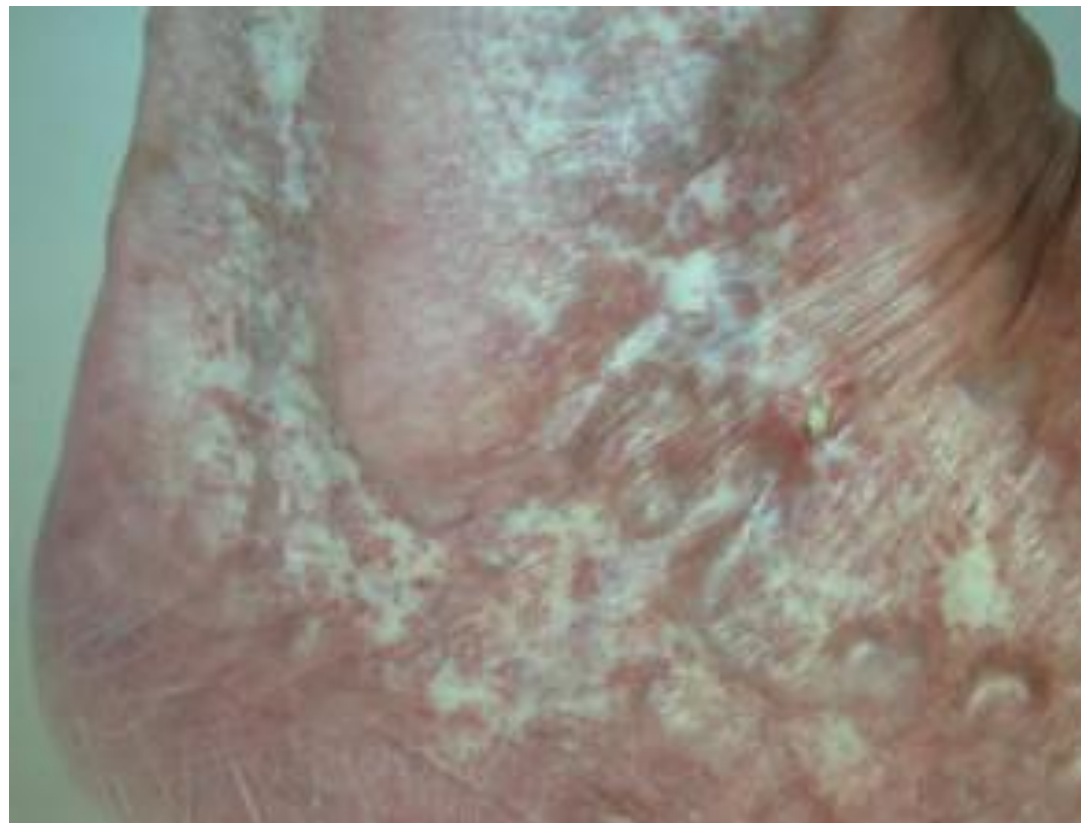


Lipodermatosclerose



© Elena Conde Montero

Atrophia Blanche





Kompression



Kort-stræksbind

(Lang-stræksbind)

Multikomponentbehandling (Coban 2)

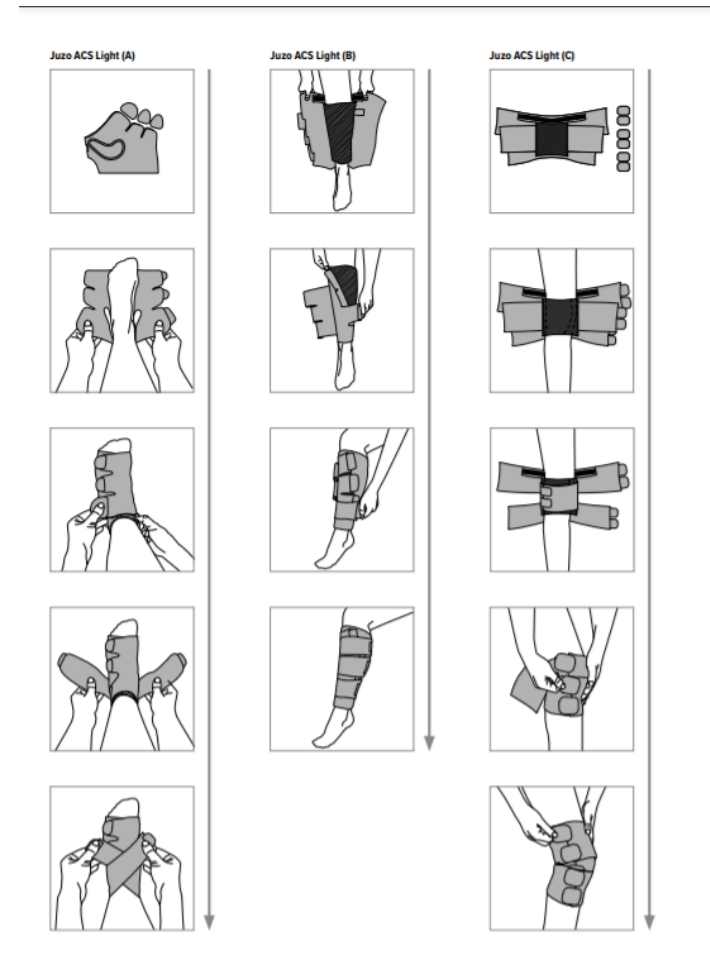
Behandler strømpe

Medicinsk Kompressionsstrømpe

Justerbar kompression / WRAP

Pumpestøvle (IPC)

Flystrømper, sportsstrømper, TED



Kompressionsstrømper

Bevilges med henvisning til SL § 112 stk. 1 nr. 1 og pkt. 99 i Vejledning nr. 10324 af 14/12/2017.

- Kommunalbestyrelsen skal yde støtte til hjælpemidler til personer med varigt nedsat fysisk eller psykisk funktionsevne, når hjælpemidlet 1) i væsentlig grad kan afhjælpe de varige følger af den nedsatte funktionsevne,
 - 2) i væsentlig grad kan lette den daglige tilværelse i hjemmet eller
 - 3) er nødvendigt for, at den pågældende kan udøve et erhverv.
-
- **99.** Kompressionsstrømper kan ved svære varige kredsløbslidelser ydes ved:
 - – Svære grader af åreknuder (varicer) som ikke svinder efter fornøden behandling.
 - – Varige følger efter blodpropper i ben eller arme.
 - – Varige hævelser på grund af følger efter strålebehandling.
 - – Kronisk ødem (væske) i benene på grund af en varig utilstrækkelig funktion af vener eller fraførende lymfekar.
 - Kompressionsstrømper kan vælges med forskellig trykeffekt (kompression) afhængig af sygdommens følger. Det afgørende for, om der kan ydes kompressionsstrømper, er ikke trykeffekten, men om kompressionsstrømpen kan afhjælpe en svær, varig kredsløbslidelse, jf. ovennævnte indikationer.
 - Der kan ligeledes være brug for kompressionsstrømper til arme.
 - Der vil normalt være behov for reservestrømper.
 - Der kan ikke ydes hjælp efter servicelovens § 112 til støttestrømper og antiembolistrømper, som anvendes f.eks. ved lettere benproblemer, irritationer, uro i benene eller for at forebygge venelidelser.

Varige kompressionsstrømper



- Henvendelse fra læge, sygehus, sygeplejeklinik, borger, pårørende, plejen.
- Kompressionsbehandling skal være lægeordineret
 - Diagnose; Såfremt der ikke er diagnosticeret svær varig kredsløbslidelse, er man ikke berettiget til kompressionsstrømper jf. § 112 i Serviceloven.
 - Foreligger der ikke en diagnose søges der en status attest ved egen læge
 - Kompressionsklasse
 - Strømpelængde
- Opretter forløb i Nexus; (kropsbårne – sagsnotat)
- Bevilling – gælder 1 år – fornyelse ved henvendelse til mig igen om 1 år
 - 2 par om året ved venøs lidelse og
 - 4 par om året ved lymfødem

Klassifikation strømper ccl 1 -4

Kompressions klasse	Tyskland	Schweiz	England	Frankrig
Ccl 1	18 - 21	18 - 21	14 - 17	10 - 15
Ccl 2	25 - 32	26 - 33	18 - 24	15 - 20
Ccl 3	36 - 46	36 - 48	25 - 35	20 - 36
Ccl 4	> 58	> 54	> 35	> 36

Kilde: Sår og sårbehandling. FADL's Forlag

- Der foreligger ikke nogen international fast klassificering.

Varige kompressionsstrømper

- Aftaler tid med borger(klinik / hjemmebesøg)
- Måltagning og vurdering
 - Vejleder borger ud fra min pjece
 - Ny tid aftales – der er plads til forbedring
- Bestilling ved leverandør (Rea Med)



NÅR STRØMPERNE SKAL FORNYES

Hver 12. måned har du mulighed for at få nye strømper ved henvendelse til kompressionssygeplejersken i Fredericia Kommune, Måltagning sker på Fredericia Sundhedshus.

Du har dog frit leverandørvalg. Vælger du en anden leverandør, bedes leverandøren fremsende beskrivelse af produktvalg, med henblik på beregning af pris. Vær opmærksom på, at du selv skal betale evt. merudgift direkte til den valgte leverandør.

NÆSTE UDSKIFTNING AF STRØMPER:

Mdr. _____ År _____

HJÆLPEMIDLER & KOMMUNIKATION
FREDERICIA SUNDHEDSHUS
DRONNINGENSGADE 97, 7000 FREDERICIA
TLF. 7211 3376, HVERDAG KL. 9.00-10.00

HVORDAN HENVENDER MAN SIG?

Skal du bestille strømper eller har du spørgsmål vedr. kompressionsstrømper, er du velkommen til at kontakte:

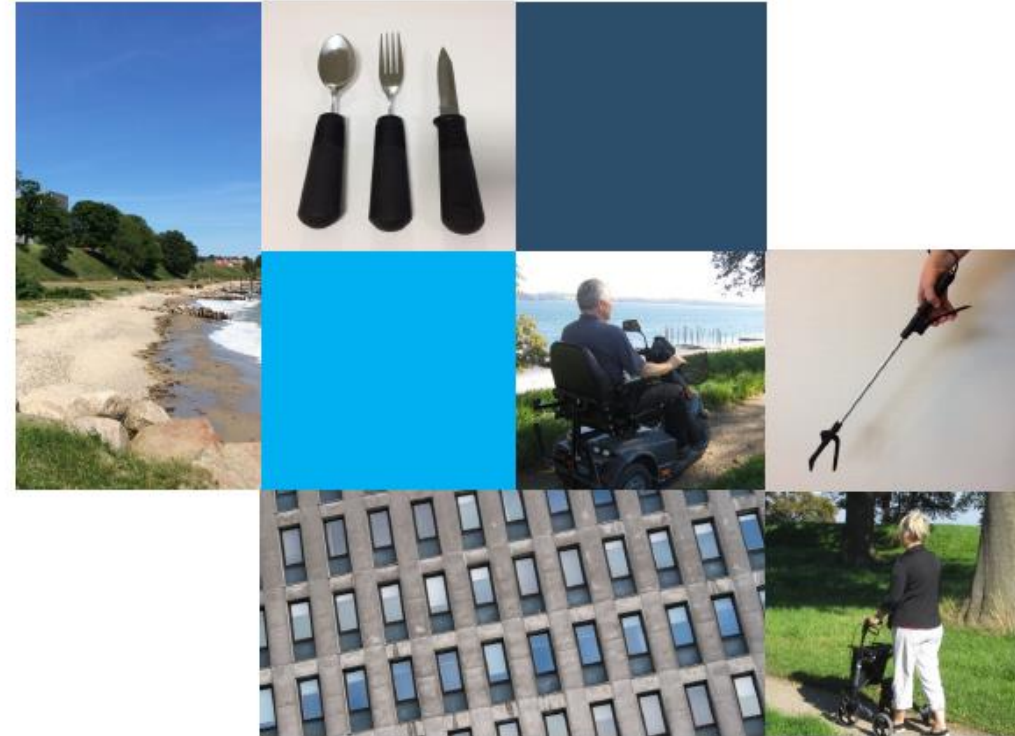
Kompressionsstrømpe-
sygeplejerske Mona Østergaard.
Tlf. 7211 3423

Telefontid:
Kl. 9.00-10.00 på hverdage
undtagen onsdag.

Du har også mulighed for at
ansøge digitalt på
www.borger.dk

KOMPRESSIONS- STRØMPER

Vejledning i forbindelse med bevilling
og brug af kompressionsstrømper





OFTEN ER BRUG AF
KOMPRESSIONS-
STRØMPE EN LIVS-
LANG BEHANDLING,
SÅ DET ER VIGTIGT,
DU BRUGER STRØM-
PERNE HVER DAG.

KOMPRESSIONSSTRØMPE

Du er bevilget to par kompressionsstrømper om året. Strømperne leveres i løbet af 1-3 uger på din adresse.

For at få mest glæde og gavn af dine strømper bør du læse denne pjese.

HVORFOR KOMPRESSIONS-STRØMPE?

Din læge eller sygehuset har anbefalet dig at bruge kompressionsstrømper for at forebygge eller behandle hævede ben.

Årsagen til hævelsen kan være forskellig men kommer som regel fra venerne. Når du bruger kompressionsstrømperne, understøttes venesystemet ved at stramme på benet og dermed presse blodet op mod hjertet så hævelserne aftager eller forebygges.

INDEN STRØMPE TAGES I BRUG

Når du får strømperne, er det vigtigt at finde ud af, om de passer.

Prøv dem om morgenen. Hvis de passer, beholder du dem på resten af dagen.

Hvis ikke de passer, tager du dem straks af igen og pakker dem tilbage i emballagen.

Kontakt sygeplejersken der har taget målene.

SÅDAN BRUGER DU KOMPRESSIONSSTRØMPE

Tag kompressionsstrømperne på lige når du er stået op, for der er dine ben mindst hævede. Det er bedst at skubbe strømperne på, ikke trække i dem. Brug handsker og hjælpemidler.

Tag dem af igen, når du går i seng. Du må gerne beholde strømperne på om natten, men det er en god ide at få skiftet strømper og vasket ben ca. hver 2.-3. dag.

Brug sko og strømper sammen med kompressionsstrømperne for at undgå unødigt slid.

HUDPLEJE

Når du bruger kompressionsstrømper, er god hudpleje vigtig. Strømperne tåler ikke creme. Smør derfor benene med creme om aftenen, når strømperne er taget af. Eller vent 20-30 min. før du tager strømperne på efter hudpleje.

HJÆLPEMIDLER

Hvis strømperne er svære at få på eller af, findes der hjælpemidler. Du kan kontakte Hjælpemidler & Kommunikation på tlf. 7211 3376 kl. 9-10.

VASK AF KOMPRESSIONS-STRØMPE

Vask strømperne når de har været brugt, enten i hånden i lunken vand og mild sæbe eller i vaskemaskinen ved 40 grader finvask og i en vaskepose. Brug ikke skyllemiddel – det sætter sig i de elastiske fibre.

Strømperne skal lufttørre på en flad overflade. De må ikke komme i tørretumbler.

Undlader du at vaske strømperne vil de elastiske tråde og dermed kompressionen blive ødelagt af døde hudceller.

Undgå at klippe løse tråde af strømperne, da maskerne så vil løbe og strømperne skal kasseres.

EVT. KLAGE KAN FREMSENDES VIA DIN DIGITALE POSTKASSE PÅ WWW.BORGER.DK ELLER SOM ALMINDELIG BREV TIL FREDERICIA KOMMUNE, GOTHERSGADE 20, 7000 FREDERICIA.

Bestilling af medicinske kompressionsstrømper

Standard rundstrik

Indsats	
Dokument	
Aftaler	
Måltagning	
Sagsnotat	
Nova	

BORGER

Navn: _____

Adresse: _____

CPR. nr.: _____

Post nr. og by: _____

Tid og dato: _____

Mobil nr. _____

Produktet sendes til:
 Borger Måltager

BESTILLING

Kompressionsstrømper	<input type="checkbox"/> 1 par <input type="checkbox"/> 2 par	Handsker:
Strømpepåtager:		Andet:

Kompressionsklasse

Klasse 1 Klasse 2 Klasse 3

<input type="checkbox"/> Højre ben	<input type="checkbox"/> Knæ:	AD	<input type="checkbox"/> Hoftegjerd, højre:	AG
<input type="checkbox"/> Venstre ben	<input type="checkbox"/> Lår:	AF	<input type="checkbox"/> Hoftegjerd, venstre:	AG
<input type="checkbox"/> Begge ben	<input type="checkbox"/> Lyske:	AG	<input type="checkbox"/> Buks:	AT
	<input type="checkbox"/> Graviditetsbuk:	ATU		

Produktvalg

Mærke / Varenavn:	Varenr.	
Størrelse:	Længde:	Farve:
<input type="checkbox"/> Åben tå	<input type="checkbox"/> Lukket tå	<input type="checkbox"/> Selvhold (notér slags):

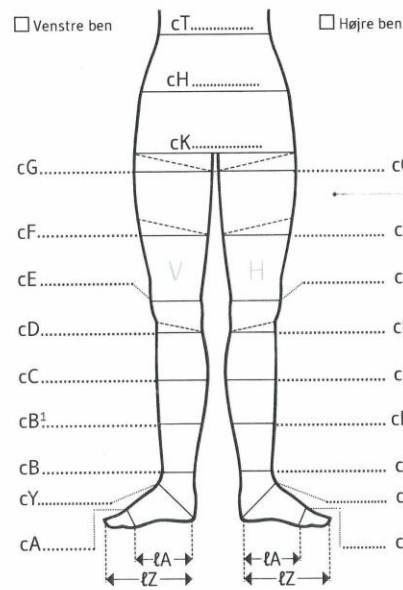
Vejledning i måltagning - se bagsiden

Måltagning til medicinske kompressionsstrømper

Omfangsmål (c) tages i cm. tæt på kroppen, uden at stramme.
 Længdemål (l) tages i cm. og i "lige linje" på ydersiden af benet.

Notér gerne målene på de stripledte linjer og i kængdeskemaet under

Venstre ben Højre ben



Livdel	
lKT Forside:	lT
lKT Bagside:	
Venstre ben	
lG:	lG:
lF:	lF:
lE:	lE:
lD:	lD:
lC:	lC:
lB1:	lB1:
lB:	lB:
Højre ben	
lG:	lG:
lF:	lF:
lE:	lE:
lD:	lD:
lC:	lC:
lB1:	lB1:
lB:	lB:

lA lille tå _____
 lA store tå _____

lZ _____
 ReaMed A/S - Vilhelmsborgvej 16, 7700 Thisted, Danmark
 Tlf. (+45) 96 19 03 09 - kompression_reamed@reamed.dk - www.mitliv.dk

Z 	cZ: Længde på indersiden af foden fra hæl til yderste tåspids. (Skal kun anvendes ved lukket tå)	A 	cA: Lige bagved tærnes grundled - ved starten af lille tåen. lA: Længste sted fra hæl til tå-grundled, hvor cA-målet tages
Y 	cY: Bredeste sted rundt om hæl/vrist med foden/tæer bøjet opad. (Hvis man ikke kan bøje foden/tæerne, læg da 1 cm. til y-målet)	B 	cB: Smalleste sted på underbenet lige over ankelknoerne lB: Længden ved det smalleste sted på underbenet lige over ankel-knoerne
B1 	cB1: Lige under lægmuskulens start/arkillessenens slut lB1: Længden lige under lægmuskulens start	C 	cC: Bredeste sted på læggen, ca. midt på læggen. lC: Længden på det bredeste sted på læggen.
D 	cD: Smalleste sted under knæet, ca. 2 fingerbredder under knæhasen lD: Længden ca. 2 fingerbredder under knæhasen - ud for fibulahovedet.	E 	cE: Midt over knæskallen med knæet let bøjet. lE: Længden midt på knæet med benet strakt.
F 	cF: Midt på låret lF: Midt på låret målt på ydersiden af benet.	G 	cG: Øverst på låret ca. 2 cm. under skridtet. lG: ca. under skridtet, målt på ydersiden af benet.
K 	lK: Måles fra fodsålen til skridtet. (gælder ved strømper med buksedel og ved Top Funktionszone)	H 	cH: Måles på det bredeste del af bækkenet.
T 	cT: Måles i taljen, hvor man ønsker strømpebuksen gå til. lT: Længden op til taljen målt i lige linje på ydersiden af benet.		

Sto str: _____

ReaMed

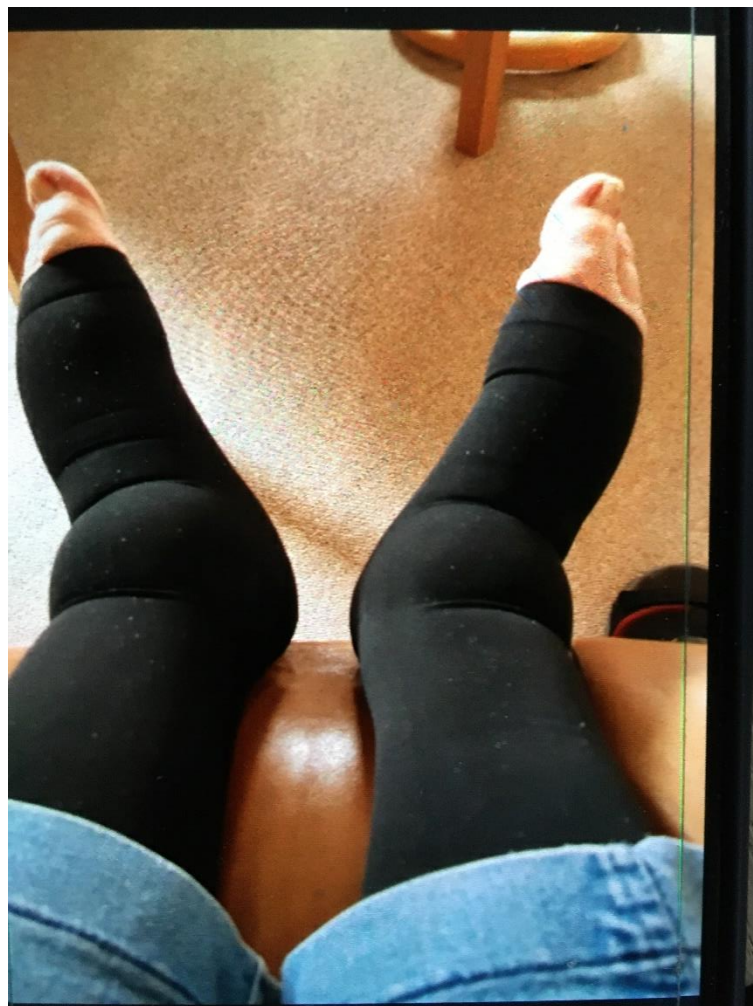
Opdateret 09/2020 - Ret til ændringer og fejl forbeholdes

Opdateret 09/2020 - Ret til ændringer og fejl forbeholdes

- Indsats i Nexus
- Dokumentation
 - måltagning til kompressionsstrømper
 - Download fil ved specialmål
- Passer strømpen 😊



Observer om strømperne sidder korrekt.





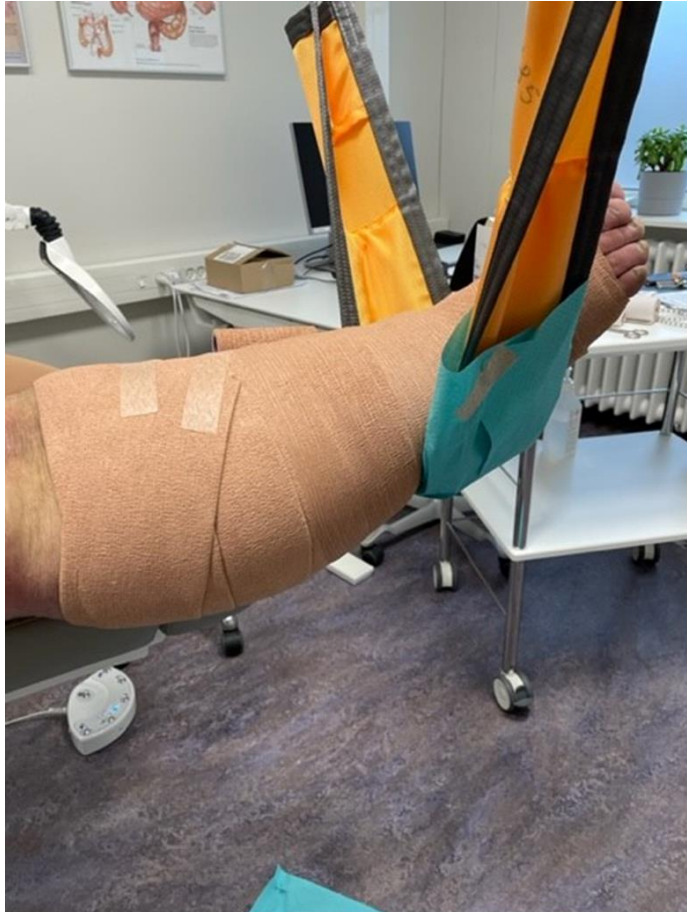




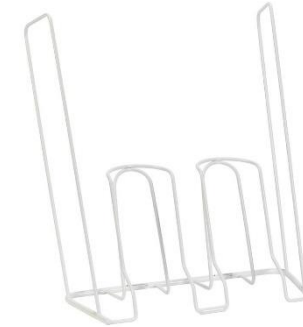
Arbejds miljø



Arbejds miljø



Hjælpemidler



Strømpen er ikke slidt men viser forkert påtagningsteknik





Litteratur:

- Sår & Sårbehandling.
 - En grundbog i sygeplejen, Bermark og Østergaard FADL 2021
- Dopplervejledning;
 - Dansk selskab for sårheling 2. udgave 1. oplag 2021
- Klinisk retningslinjer for kompressionsbehandling
- Kompressionsguiden; DSFS
- Strømpefirmaer; Juzo, Jobst /Essity, Sigvaris, Bauerfeind
- www.dalyfo.dk
- Borgere i Fredericia Kommune

